

Des clefs pour démasquer les manipulateurs en entreprise

Dirigeante Fondatrice de FACE Paris puis FACE Luxembourg, Agnès de La Bourdonnaye a développé une solide expertise auprès d'une clientèle à forte notoriété. Elle accompagne essentiellement les particuliers en situation sensible. Executive Coach HEC depuis 2003, elle entend maintenir plus que jamais la dimension humaniste dans le monde du travail.



Auteure d'une série de 5 livres dédiés aux ressources humaines, dont l'ouvrage « *Comment protéger son entreprise des manipulateurs pervers narcissiques* », publiés par Larcier Business en 2015, elle transmet son expérience pour éradiquer le harcèlement en entreprise et permettre des prises de conscience.

Voire devise est le reflet de votre nature combative, positive.

L'activité de FACE est dédiée à la Formation, l'Accompagnement, le Coaching en Entreprises. Ma devise « Faire face, face à l'autre, face à soi, face aux problématiques d'une société en pleine mutation », anime ma volonté constante d'aider à tirer profit des épreuves qui se présentent, quelles qu'elles soient.

Mon implantation au Luxembourg m'a ouvert des champs de connaissance et de perception considérables. La multiculturalité du pays, la diversification des activités économiques, la sécurité, la nature omniprésente, m'ont insufflé une force pour écrire et transmettre aux ressources humaines de nombreuses clefs de décryptage.

Le harcèlement au travail est-il un phénomène de société ?

Dans le cadre professionnel, les manipulateurs pervers narcissiques opèrent par le harcèlement. On constate que jamais les manipulateurs pervers narcissiques, hommes ou femmes, ne se sont autant épanouis. Au Luxembourg, selon une étude de la Chambre des salariés de 2016, 18,1% des salariés luxembourgeois se disaient harcelés. La crise actuelle leur permet de jouer facilement avec

les peurs d'autrui, ce dont ils raffolent. Le psychiatre Dominique Barbier décrit même notre société, en perte de valeurs morales, comme une « fabrique de pervers ». Depuis 2010, les chercheurs commencent tout juste à mesurer l'ampleur des dégâts causés, à établir le lien entre leur façon de procéder - la « mise à mort psychique » - et les burn-out ou tentatives de suicide.

La formation est-elle un outil essentiel ?

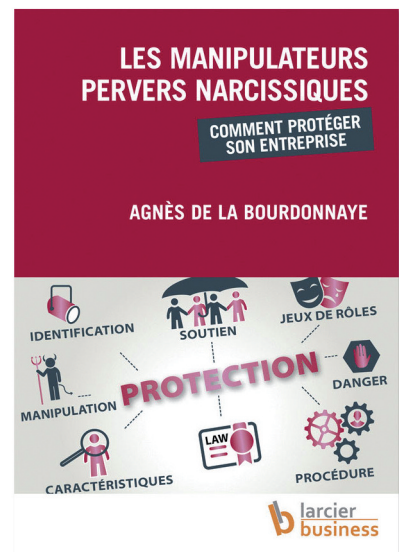
Les ressources humaines ont une obligation légale de prévention et de protection du personnel. Ils apprennent dans mes formations/ateliers, par des méthodes et pratiques éprouvées, à débusquer les manipulateurs, à exposer leurs agissements, jusqu'à l'assignation en justice, à remédier au trouble, tout en se préservant du soupçon de complicité. L'absence d'action, passible de pénal, peut être lourde de conséquences en termes de finances et d'image.

Vous faites un parallèle avec notre actualité.

Les événements de la crise mondiale actuelle, servis par tous les médias officiels avec le même narratif, présentent tous les marqueurs propres à la manipulation, tels que présentés dans mon étude. Le mépris de l'intérêt général, la corruption, la rétention des vraies informations, les incohérences, les contradictions, l'isolement, la peur, obèrent le discernement des citoyens, méthodiquement trompés, culpabilisés et infantilisés.

Un point sur les nouvelles formes de harcèlement ?

Depuis le confinement et la généralisation du télétravail, beaucoup de mes coachings aident des collaborateurs à se fixer des garde-fous et notamment le droit à la déconnexion. L'isolement des salariés, astreints à travailler chez eux, déshumanise progressivement, et de manière inquiétante, la vie d'entreprise et la société en général. La rupture forcée du lien social est une nouvelle forme de maltraitance. Le pouvoir donné à l'Intelligence Artificielle me semble très alarmant pour le futur.



FACE.

